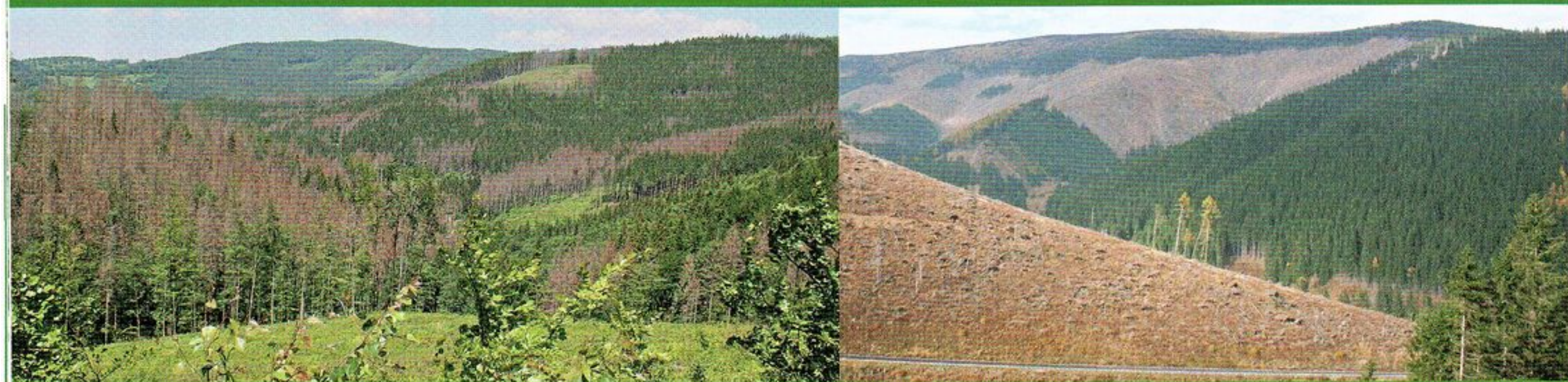


PODKÔRNY HMYZ – PRETRVÁVAJÚCA HROZBA SMREČÍN SLOVENSKA. AKÉ SÚ DÔVODY?

Jozef Vakula, Andrej Gubka, Juraj Galko, Andrej Kunca,
Národné lesnícke centrum – Lesnícky výskumný ústav Zvolen,
Odbor ochrany lesa a manažmentu zveri, Stredisko Lesníckej ochranárskej služby
Milan Zúbrik, Národné lesnícke centrum – Lesnícky výskumný ústav Zvolen

Na Slovensku za posledný rok opäť výrazne nepoklesol objem náhodných ťažieb a za rok 2012 sa odhaduje spracovaný objem 3,9 milióna m³, čo je 47 percent z celkovej ťažby. Najvýznamnejší podiel na tomto percente má vplyv podkôrneho hmyzu v smrekových porastoch. Podkôrny a drevokazný hmyz je za posledných päť rokov najvýznamnejšou skupinou škodlivých činiteľov. V roku 2012 napadol podľa predbežných vyhodnotení viac než 2 milióny m³ dreva.



Odlesnené plochy po spracovaní kalamity lykožrútom smrekovým siahajú až po kosodrevinu.

Nespracované ohniská podkôrneho hmyzu zapríčiňujú plošné odumieranie smrečín.

Snímky: Jozef Vakula

Čo sa týka kalamít podkôrneho hmyzu je na tom Slovensko výrazne najhoršie spomedzi okolitých stredo-európskych krajín. Len v porovnaní so susednou Českou republikou, ktorá zaevidovala v roku 2012 iba 0,9 mil. m³ tzv. kúrovcového dříví, čím sa dostala na úroveň roku 2005, je to neporovnateľné množstvo. V porovnaní s objemom kalamity na 1 ha smrekových porastov je to u nás takmer 6-násobne viac (ČR – 0,7 m³/1 ha, SR – 4,0 m³/1 ha). Pritom zastúpenie smreka v Čechách, ktorý rastie väčšinou na nepôvodných stanovištiach, je takmer 2-násobne vyššie ako u nás a vplyv najvýznamnejších faktorov na vznik kalamít je porovnateľný. Faktory, ktoré na smrečiny vplývali posledných 10 rokov sú približne rovnaké, či ide o Slovensko, Česko alebo Poľsko. Či už ide o vetrové kalamity, vznik bezzásahových území, vplyv sucha s následným fyziologickým oslabením alebo zmenu vlastníckych vzťahov. Prečo je však stav smrečín na Slovensku stále neporovnateľne horší?

Prečo kalamita stále pretrváva?

Súčasný zdravotný stav smrečín je odrazom sledu udalostí a vývoja škodlivých činiteľov za posledných 10 – 15 rokov. Spolupôsobenie viacerých negatívnych vplyvov, z ktorých sme mohli

niektoré úspešne eliminovať, spôsobilo kalamitné premnoženie podkôrneho hmyzu takmer vo všetkých smrekových oblastiach Slovenska.

Trend zvyšovania objemu náhodných ťažieb v dôsledku vplyvu podkôrneho hmyzu je zrejmý najmä po roku 2002. Súvisí to s viacerými faktormi, medzi ktoré môžeme zaradiť faktory objektívne, ako aj faktory subjektívne. V porastoch zostáva každoročne obrovské množstvo nespracovanej hmoty, ktorá je „zásobárňou“ lykožrútov. Už v roku 2007 zostalo v porastoch prvýkrát nadmerné množstvo nespracovanej kalamitnej hmoty naletenej podkôrnym hmyzom (480 tis. m³). V nasledujúcich rokoch bol práve tento faktor najvýznamnejšie pôsobiaci na nárast napadnutia porastov podkôrnym hmyzom. O katastrofickej situácii hovorí aj fakt, že za posledných 10 rokov (2003-2012) bolo spracované 2-násobné množstvo dreva naleteného lykožrútom smrekovým (16,4 mil. m³) než za predchádzajúce 30-ročné obdobie (1978-2002). Táto posledná gradácia lykožrúta smrekového nemá obdobu v celej histórii lesníctva na Slovensku.

Aké faktory najvýznamnejšie vplývajú na súčasný stav smrečín?

1. Vetrové kalamity. Veľké vetrové kalamity v rokoch 2002, 2004 a 2007 zabezpečili množstvo atraktívneho dreva vhodného na namnoženie podkôrneho hmyzu. Aj po spracovaní vetrovej kalamity boli vetrom rozvrátené porasty s odkrytými porastovými stenami extrémne labilné a stávali sa vhodnými na naletenie. Boli zároveň aj nestabilné voči ďalšiemu silnejšiemu vetru, ktorý ich permanentne narúšal, čím sa zároveň vytváral opäť priestor pre podkôrny hmyz. Vetrové kalamity významnou mierou postihli chránené územia s obmedzeným hospodárením, ale aj s bezzásahovým režimom, čo spôsobilo neriešiteľnú situáciu. Lesníci sa stali štatistami, bez možného vplyvu na zastavenie kalamity, ktorá následne postihla okolité hospodárske lesy. Navyše, ponúkané riešenie Ministerstva pôdohospodárstva Slovenskej republiky a Ministerstva životného prostredia Slovenskej republiky z roku 2008 s realizáciou opatrení len v 100 metrovom ochrannom pásme okolo bezzásahového územia situáciu nerieši. Kalamitu šíriacu sa z niekoľkých stoviek hektárov rezervácie je nemožné zastaviť v 100 m širokom ochrannom pásme.

2. Fyziologické oslabenie smrečín. Smrek je vysokohorskou drevinou, ktorej súčasný vývoj zmeny klímy ne-

vyhovuje. Ide predovšetkým o zvýšenie priemerných teplôt vo vegetačnom období za posledných 20 rokov spojené s extrémnymi výkyvmi a často sa opakujúcimi suchými rokmi. Najmä sucho, ktoré oslabuje plytko koreniace smrečiny je všeobecne považované za významný spúšťač gradácie podkôrneho hmyzu. Vo fľyšových oblastiach sú fyziologicky oslabené stromy okrem podkôrneho hmyzu významne atakované podpňovkou.

3. Obmedzenia ochrany prírody. Do roku 2002 sa realizovala aj v chránených územiach tzv. aktívna ochrana. Prioritou lesníkov, ale aj ochrany prírody, bolo kalamitnú hmotu spracovávať a zabrániť tak rozpadu alebo zániku predmetu ochrany v týchto územiach. Po nadobudnutí účinnosti zákona č. 543/2002 Z. z. o ochrane prírody a krajiny začali orgány Štátnej ochrany prírody Slovenskej republiky (ďalej ŠOP SR) uplatňovať v 5. stupni ochrany prírody „pasívnu ochranu“. Rozpad alebo zánik chránených území a predmetu ochrany v nich považujú za súčasť prírodných procesov. V zmysle tohto prístupu sa presadzuje ponechávanie chránených území s najvyšším stupňom ochrany na samovývoj. Nespracovaná kalamitná hmota vytvára optimálne podmienky na premnoženie podkôrneho hmyzu a následný zánik dotknutých aj okolitých porastov. Ak sa v oblasti vyskytovalo bezzásahové územie, tento faktor prakticky predurčil celý jej ďalší vývoj v budúcnosti. Toto sa prejavilo najmä v územiach s veľkoplošnými bezzásahovými územiami alebo v územiach s vyšším počtom maloplošných bezzásahových území, kde prakticky nebolo možné bežne lesnícky hospodáriť. Sprístupňovanie porastov napríklad lesnými cestami v 3. stupni ochrany si vyžaduje súhlas orgánov ochrany prírody, ktoré ho v mnohých prípadoch neudelili alebo skomplikovali. Z tohto dôvodu kalamita nemohla byť včas spracovaná a nasledovalo jej ďalšie rozširovanie. Aj neskoro udelené výnimky orgánmi štátnej správy životného prostredia spôsobili nedodržanie tzv. agrotechnických termínov, čo znamenalo ďalší nárast kalamity.

4. Zhoršená kvalita hospodárenia. O tomto významnom faktore sa verejne nehovorí, ale vo väčšine lesníckych subjektov rozhodujúco vplyva na stav smrekových porastov posledných 10-15 rokov.

■ Minimalizácia nákladov v ochrane lesa = maximalizácia ziskov, ale krátkodobá!

Obhospodarovatelia lesov sa snažia maximalizovať zisky pri vynaložení

minimálnych nákladov, aby uspokojili požiadavky vlastníkov. Opatrenia, ktoré sú efektívne, ale ekonomicky nákladnejšie, sa z porastov vytratili (napr. odkôrňovanie, klasické lapáky). Spracovanie alebo asanácia roztrúsenej kalamity sa stali pre subjekty nerentabilné, táto kalamita sa neskôr rozrástla do kalamity sústredenej. Následne vznikli labilné porastové steny, ktoré sa ďalej zväčšovali. S týmto úzko súvisí aj celkové zanedbanie porastovej hygieny, asanácie zvyškov po ťažbe. Hospodársky výsledok sa stal prvoradým hodnotiacim kritériom správneho hospodárenia, skutočný stav porastov je nepodstatný, čo je nesprávna a nanajvýš krátkozraká stratégia („vidina rýchleho zisku alebo po mne potopa“).

■ Porušovanie základných právnych predpisov v lesníctve bez konkrétnych postihov a sankcií

Opatrenia v ochrane lesa sa nevykonávajú tak, ako to upravujú súčasne platné právne predpisy. Nie je výnimkou, keď sú ťažené zdravé porasty vyznačené ako náhodná ťažba. V niektorých extrémnych prípadoch sa zdá, že kalamita je dokonca ponechávaná v porastoch úmyselne. Odborní lesní hospodári, ktorí by mali dohliadať na dodržiavanie právnych predpisov sú platení vlastníckymi, prenajímateľmi alebo užívateľmi a sú preto nútení robiť ústupky aj za cenu porušenia zákonov. Pokiaľ budú závislí od tých čo im dávajú prácu, k zlepšeniu nedôjde. Oklieštená štátna správa už vôbec nie je schopná prakticky dohliadať nad dodržiavaním právnych predpisov, kontrolami v teréne trávi minimum času.

■ Zložité a nejasné vlastnícke vzťahy

Nejasné vlastnícke vzťahy sťažujú vykonávanie ochranných opatrení. Ak ide o ťažbu zaujímavých rubných porastov, tak tieto porasty patria všetkým, ale ak ide o vykonanie nákladných opatrení v ochrane lesa, tak porasty nepatria nikomu. Takéto problematcké oblasti s nejasnými vlastníckymi vzťahmi často zneužívajú skupiny, ktoré doslova rubné porasty vykrádajú.

■ Vplyv drevárskych firiem

Kalamitný stav vyhovuje výkupcom dreva, ktorí tlačia na obhospodarovateľov, aby zvyšovali ťažby, respektíve ich neznižovali. Zároveň cena kalamitného dreva je v čase vysokej ponuky na trhu nižšia. Kalamitná ťažba nie je obmedzená žiadnymi limitmi (tak, ako ťažba úmyselná), takže je neobmedzeným zdrojom dreva, samozrejme len do vyťaženia všetkých rubných porastov.

Medzi ďalšie významné vplyvy možno zaradiť problémy s verejným obstarávaním, ktoré výrazne brzdia vykonávanie ochranných opatrení, nedodržiavanie agrotechnických termínov a čo je najpodstatnejšie aj znižovanie kvality vykonanej práce. Ďalej politické vplyvy, veľmi časté zmeny v riadení a štruktúre subjektov, šetrenie na miestach dôležitých a na druhej strane plytvanie na veci zbytočné. V neposlednom rade celkový záujem vlastníkov, ale aj celej spoločnosti o stav a najmä budúcnosť lesov Slovenska sa akosi vytratil. Samozrejme s výnimkou záujmu o pralesy a iné chránené územia, v ktorých sú práve lesníci, ktorí ich zakladali mnohými považovaní za „najväčší škodlivý činiteľ“. Niekedy sa zdá, že ide o akýsi začarovaný kruh, z ktorého niet východiska.

Mnohokrát sa vlastníci lesov majetok nesnažia zveľadiť a zachovať pre ďalšie generácie, ale naopak v krátkej dobe rozvrátiť, čo je ale možné pozorovať aj v iných oblastiach nielen v lesníctve. Tento fakt je obrazom morálneho úpadku celej súčasnej spoločnosti. Je potrebné povedať, že na druhej strane je veľmi veľa vzorných subjektov, ktorých sa tento článok netýka a tieto tvrdenia preto nemožno zovšeobecňovať.

Stav, aký dnes pretrváva nielen v smrečinách, ale v celom lesníctve na Slovensku nemá obdobu. Za krátku dobu, necelých 10 rokov sme prišli o desiatky miliónov kubických metrov smrečín, z ktorých mohla byť zvolením správneho prístupu zachránená veľká časť. Následok tohto vývoja bude mať v budúcnosti dopad nielen na lesníctvo a s ním súvisiace odvetvia, ale aj na celú spoločnosť. Do akej miery sme za súčasný stav zodpovední, čo sa dalo urobiť a čo sa skutočne urobilo? Čo sa stane po vyťaženi všetkých rubných porastov v niektorých subjektoch v dnešnej ťažkej dobe? Pravdepodobne sa stanú pre vlastníkov stratové, náklady na výchovu nebude mať kto platiť a pôjdu do konkurzu alebo dražby. Preto je najvyšší čas o týchto problémoch čo najviac hovoriť a hľadať vhodné riešenia.

Podakovanie

Tento článok vznikol vďaka podpore v rámci OP Výskum a vývoj pre projekt: Prognosticko-informačné systémy pre zvýšenie efektívnosti manažmentu“ (ITMS: 26220220109) spolufinancovaný zo zdrojov Európskeho fondu regionálneho rozvoja a Agentúry na podporu výskumu a vývoja na základe zmluvy č. APVV-0045-10.

Adresa korešpondujúceho autora:
Ing. Jozef Vakula, PhD.,
vakula@nlcsk.org