

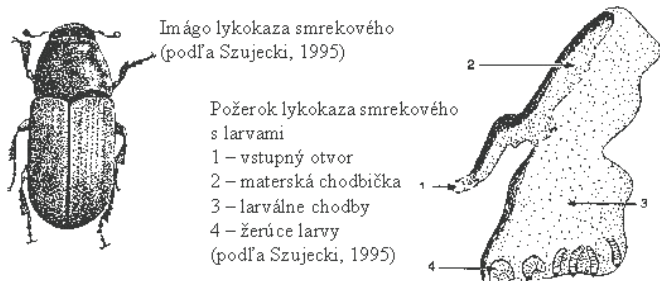
MENEJ ZNÁME DRUHY PODKÔRNEHO HMYZU SMREČÍN SLOVENSKA A ICH VÝZNAM V LESNÍCTVE

Marek TURČÁNI

Úvod

Záujem lesníckej verejnosti o problematiku podkôrneho hmyzu úzko súvisí s dôležitosťou jeho vplyvu na lesné ekosystémy. Je samozrejmé, že najväčšiu pozornosť vzbudzuje náš najvýznamnejší škodca lykožrút *smrekový* (*Ips typographus*). Do objemu napadnutých stromov z údajov L-116 je zahrnutý aj lykožrút smrečinový (*Ips amitinus*), ktorého determinácia sa pre účely vyplnenia hlásení L-116 nepožaduje. Podľa hlásení L-116 tvorí napadnutie týmito druhmi zvyčajne viac ako 90 % celkovo napadnutej smrekovej hmoty. Zvyšok pripadá najmä na lykožrúta lesklého (*Pityogenes chalcographus*). Ďalšie druhy sa zaznamenávajú sporadicky a doteraz nemali praktický väčší význam. Údaje získané v posledných rokoch však naznačujú, že spektrum podkôrnych škodcov má tendenciu sa rozširovať. Ako príklad môže slúžiť napríklad lykožrút severský (*Ips duplicatus*), ktorý sa síce zatiaľ nevyskytuje v kalamitnom stave, ale lokálne spôsobuje úhyn stromov. Ďalším druhom je lykokaz matný (*Polygraphus polygraphus*), ktorého početnosť má v posledných rokoch stúpajúci trend a to najmä v imisne ovplyvnených porastoch. Pre pripomenutie týchto menej známych druhov som sa rozhodol pripraviť krátky príspevok o ich determináčnych znakoch, ako aj možnej úlohe v lesoch SR. Lykožrútovi severskému je venovaný osobitný príspevok, takže v mojom referáte sa nenachádza.

Lykokaz smrekový (*Dendroctonus micans* Kugelann)

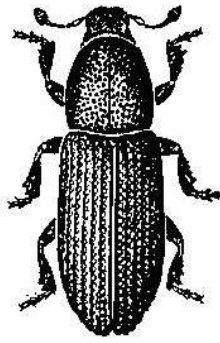


Náš najväčší zástupca podkôrnikovitých. Veľkosť 5,5 – 8,0 mm. Telo je široko valcovité, smolovito čierne, lesklé, ozdobené krátkymi, jemnými odstávajúcimi chlpkami. Chodidlá a tykadlá sú žltu hnedé. Štít je vpredu zúžený o málo širší ako dlhší. Nie príliš husto bodkovaný, silno lesklý. Zadný okraj štítu vybieha vlnovito ku štítku.

Krovky sú široko valcovité, jemne v radoch bodkované. Priestor medzi radmi bodiek je pokrytý veľmi jemnými hrbolčkami a porastený odstávajúcimi riedkymi chlpkami. Požerok je charakterizovaný priamou materskou chodbičkou dlhou 5–10 cm a širokou 5 mm. Larvy žerú spoločne a vytvárajú typický spoločný požerok. Až na konci vývoja sú pozorovateľné jednotlivé larválne chodby. Na Slovensku zatiaľ nebol pozorovaný vo väčšom množstve. V budúcnosti by mohol byť častejší v horách – pri predpokladanom posune vegetačných pásiem a takisto v porastoch prelámaných ľadovicou, ktorá poškodila stromy na rozsiahlom území juhu stredného Slovenska v roku 2001.

Lykokaz sadenicový (*Hylastes cunicularius* Erichson)

Chrobák veľkosti 3,3 – 4,6 mm. Čierny, slabo lesklý, valcovitý. Tykadlá a chodidlá nôh sú žltkavo hnedé. „Nos“ na sploštenom okraji s pozdĺžnym, viac alebo menej viditeľným kýlom. Štít je o málo dlhší ako širší, zúžený pri báze a smerom ku hornému okraju, po stranách zaoblený a najširší v dolnej tretine. Pritom je zreteľne užší ako krovky na ramenách, zvrchu husto bodkovaný, slabo lesklý a s pozdĺžnym prúžkom nad štítkom. Medzery medzi bodkami



Imágo lykokaza sadenicového (podľa Szujeci, 1995)

sú tak široké ako samotné bodky. Krovky sú valcovité, približne 1,75–krát dlhšie ako širšie, čierne, husto v radoch bodkované, slabo lesklé. Priestor medzi radmi bodiek je širší ako rady bodiek, priečne vlnkované a pokryté drobnými hrbolčkami. Materská chodbička je 6–8 cm dlhá a 2,0–2,8 mm široká. Prebieha rovnobežne s osou koreňa, alebo kmeňa prevažne v lyku, do bele zasahuje nepatrne a na začiatku je rozšírená. Larválne chodby nie sú príliš husté. Obsadzuje pne čerstvo zoťatých stromov, alebo zakladá pokolenie hlavne pod hladkou, nešupinatou kôrou na zemi ležiacich smrekových kmeňov a tyčí. Škodlivé nie sú larvy, ale dospelce, ktoré počas jesene a nasledujúcej jari vykonávajú zrelostný žer najmä na čerstvých, ale aj starších sadenicích. Na Slovensku je pravdepodobne hojne rozšírený, jeho škodlivosť sa výrazne podceňuje. Možnosť vykonávania obranných zásahov je limitovaná vzhľadom na spôsob skrytý spôsob života. Väčšia pozornosť by sa mala venovať kontrole početnosti tohto druhu najmä po živelných kalamitách väčšieho rozsahu, ale aj v porastoch s vysokým objemom ťažby, kedy je k dispozícii dostatok vhodného materiálu na rozmnožovanie.

dom na spôsob skrytý spôsob života. Väčšia pozornosť by sa mala venovať kontrole početnosti tohto druhu najmä po živelných kalamitách väčšieho rozsahu, ale aj v porastoch s vysokým objemom ťažby, kedy je k dispozícii dostatok vhodného materiálu na rozmnožovanie.

Lykokaz veľký (*Hyllurgops glabratus* Zetterstedt)



Požerok lykokaza veľkého (podľa Schneider 1991)

Pomerne veľký druh s dĺžkou 4,5–5,5 mm. Hnedočierny, slabo lesklý, široko valcovitý. Hlava je pretiahnutá do krátkeho nosa, ktorý je nad hryzadlami ozdobený polkruhovitou plochou priehľbeninou. Tykadlá sú červenkasté s čiernohnedou paličkou. Štít je širší ako dlhší, dopredu zaškrtené zúžený, husto bodkovaný s pozdĺžnym kýlom uprostred. Krovky sú na ramenách zaoblené o oblúkovite vybiehajú ku štítiku, v zadnej časti ochlpené a matné. Ryhy na krovkách nesú veľké, pravidelné bodky. Priestor medzi ryhami je vypuklý, široký, pokrytý maličkými, jemnými hrbolčkami. Požerky vytvára pod hrubou kôrou odumierajúcich a zoťatých stromov. Materská chodba je 5 – 7 cm dlhá, 3 mm široká, takže pripomína jednoramenný požerok lykožrúta smrekového. Larvové chodby nie sú príliš husté, 8 – 10 cm dlhé. Rojenie prebieha v júli. Larvy prezimujú

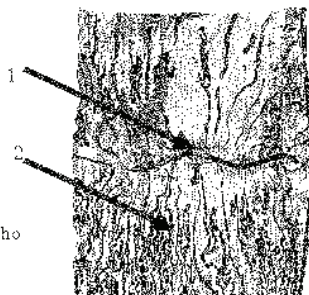
a kuklia sa v lete budúceho roka. Kuklová kolíska je upchatá belavými drvinkami. Chrobáky sa liahnu v júli a auguste, prezimujú a až v ďalšom roku sa rozmnožujú. Na Slovensku sa objavuje vo vyšších horských polohách, kde sa podieľa na rozpade starých smrekových porastov. Požerky sa často zamieňajú s lykožrútom smrekovým.

Lykokaz matný (*Polygraphus polygraphus* Linnaeus)



Imágo lykokaza matného (podľa Szujeci 1995)

Požerok lykokaza matného
1 - materská chodba
2 - larválne chodby

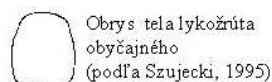


Veľkosť 2,2 – 3,0 mm. Čelo je jemne bodkované, lesklé. Samček ho má mierne vypuklé s dvomi zreteľnými hrbolmi. Čelo samičky je ploché a husto ochlpené. Tykadlá sú žltej farby. Štít je o málo širší ako dlhší, jemne a nie príliš husto bod-

kovaný, lesklý, s veľmi jemným zreteľným kýlom. Krovky sú valcovité, jemne v ryhách bodkované. Priestory medzi radmi bodiek sú široké, ploché a veľmi jemne hrbolčekové. Zároveň sú pokryté predĺženými, svetlými a husto vedľa seba položenými šupinkami. Šupinkovanie dodáva celému telu hodvábnny vzhľad a zakrýva hnedočiernu farbu tak, že vzniká hnedavé sfarbenie. Je slabo lesklý. Požerok je charakterizovaný jednotlivými materskými chodbami 2–6 cm dlhými a 1,2–1,5 mm širokými. V požerku sú materské chodby orientované prevažne vodorovne, často zabiehajú až do kôry, takže nie sú viditeľné v celej dĺžke. Pôvodne to bol škodca potlačených stromov, v súčasnosti napadá aj solitérne jedince smrekov v imisne postihnutých oblastiach, v oblastiach s vysokým výskytom podpňovky, alebo jedince postihnuté žltnutím smreka.

Lykožrút obyčajný (*Pityophthorus pityographus* Ratzeburg)

Drobný lykožrút veľkosti 1,1–1,7 mm. Úzko valcovitý, čierneho, lesklý. Nôžky a tykadlá sú svetlo žlté. Krovky sú vzadu kýlovito predĺžené. Druh s pohlavným dimorfizmom. Krovky sú dlho valcovité, 1,7 krát tak dlhé ako široké, lesklé, jemne v radoch bodkované. Kýlovito predĺžený šev má na zadnej časti kroviek 5 jemných hrbolčekov. Požerky hĺbi pod kôrou vetvičiek jedlí a smrekov, niekedy aj borovice. Je početný na tenkých, ale aj hrubších vetvách a takisto aj vo vrcholcoch starších kmeňov, či v v žrdovinách na celom kmeni. Snubná



Obrys tela lykožrúta obyčajného (podľa Szujewski, 1995)



Požerok lykožrúta obyčajného (podľa Schnaidera, 1991)



komôrka je vždy jasne viditeľná v kôre a dosť hlboko zarezaná do bele. Materské chodby v počte 3 – 8 sú dlhé, 0,5 – 0,9 mm široké, dosť rovné a vždy hlboko zarezané do bele. Larválne chodby sú dosť husté a pravidelné. V literatúre sa uvádza ako hojný

druh, neuvádza sa ako škodca. V poslednom období bol viackrát zaznamenaný ako sprievodný druh lykokaza matného, pričom lykokaz obsadzuje viac zatienené časti stromov a lykožrút obyčajný korunovú časť stromu. Predpokladáme, že so zvýšením abundancie lykokaza matného v imisne postihnutých oblastiach by mohol narásť aj význam lykožrúta obyčajného. Vzhľadom na podobnosť požerku s lykožrútom lesklým sa s týmto druhom často zamieňa.

Záver

Niektoré z uvedených druhov už v súčasnosti majú väčší význam ako sa im pripisoval v minulosti. Je to spôsobené jednak ich podobnosťou viac významným taxónom, prípadne menej nápadnému spôsobu života. V každom prípade je však potrebné venovať zvýšenú pozornosť nielen lykožrútovi smrekovému a lesklému. Preto apelujem na všetkých pracovníkov ochrany lesa. V prípade zistenia výskytu, prípadne premnoženia uvedených druhov, alebo aj iných druhov zašlite požerky, v prípade výskytu aj spolu s dospelcami na adresu LOS v Banskej Štiavnici.

Literatúra

PFEFFER, A. 1955: Fauna ČSR – kůrovci – Scolytoidea (Řád Brouci – Coleoptera). Nakladatelství ČSAV, Praha, 324 s. + obrazová příloha.

SCHNAIDER, Z. 1991: Atlas uszkodzeń drzew a krzewow powodowanych przez owady i roztocze. Wydawateľstwo PAN, Varšava, 318 s.

SZUJECKI, A. 1995: Entomologia lešna, Tom I., II. Wydawateľstvo SGGW, Varšava, 800 s. + obrazová príloha.

Ing. Marek TURČÁNI, PhD.

*Lesnícky výskumný ústav Zvolen
Výskumná stanica
Lesnícka 11
969 23 Banská Štiavnica
e-mail: <turcani@lvu.sk>*